

# Model AIRISS: Sis fortaleeses del caràcter per al segle XXI

## Com empoderar famílies i docents per a una educació de qualitat



per José Manuel López Potente

**A**ctualment, l'educació afronta el repte de formar persones íntegres i preparades per a un món que canvia constantment. Això requereix no sols el desenvolupament de competències acadèmiques, sinó també el cultiu de virtuts essencials per a la vida. En aquest context, el model AIRISS es presenta com una proposta integral, centrada en el desenvolupament de sis fortaleeses del caràcter: Autonomia, Identitat, Resiliència, Integritat, Sociabilitat i Saviesa. Aquestes fortaleeses no només preparen els alumnes per als desafiaments personals i socials del segle XXI, sinó que també fomenten una educació en valors, en què les famílies juguen un paper clau.

En aquest article s'explica en què consisteix el model AIRISS, com es pot implementar a l'aula i la rellevància de l'acompanyament a les famílies durant el procés formatiu dels estudiants.

### LES SIS FORTALESES DEL CARÀCTER AL MODEL AIRISS

El nucli del model AIRISS és el desenvolupament de sis fortaleeses del caràcter, fonamentals per al creixement

dels alumnes al món actual. Tot seguit detallem cadascuna d'aquestes fortaleeses i la seva rellevància en el procés educatiu.

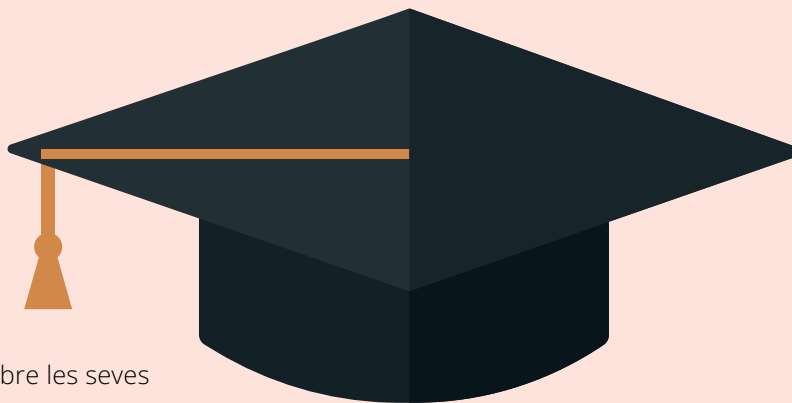
#### 1. Autonomia

L'autonomia fa referència a la capacitat d'una persona per prendre decisions per si mateixa, de manera conscient i responsable. En el context educatiu, implica que els alumnes no només adquireixin coneixements, sinó que també desenvolupin la capacitat de gestionar el seu propi aprenentatge, prendre decisions informades i assumir-ne les conseqüències.

Per a fomentar l'autonomia, és clau preparar els estudiants perquè siguin curiosos, proactius,

**AIRISS busca que els estudiants desenvolupin una identitat sòlida, basada en l'autoconeixement i el respecte per a ells mateixos**

autodirigits i capaços d'enfrontar-se a reptes nous. Els docents tenen un paper crucial en proporcionar un entorn que promogui la reflexió, la presa de decisions i la responsabilitat personal. Això s'aconsegueix mitjançant activitats que desafien els estudiants a resoldre problemes per si mateixos i reflexionar sobre les seves eleccions.



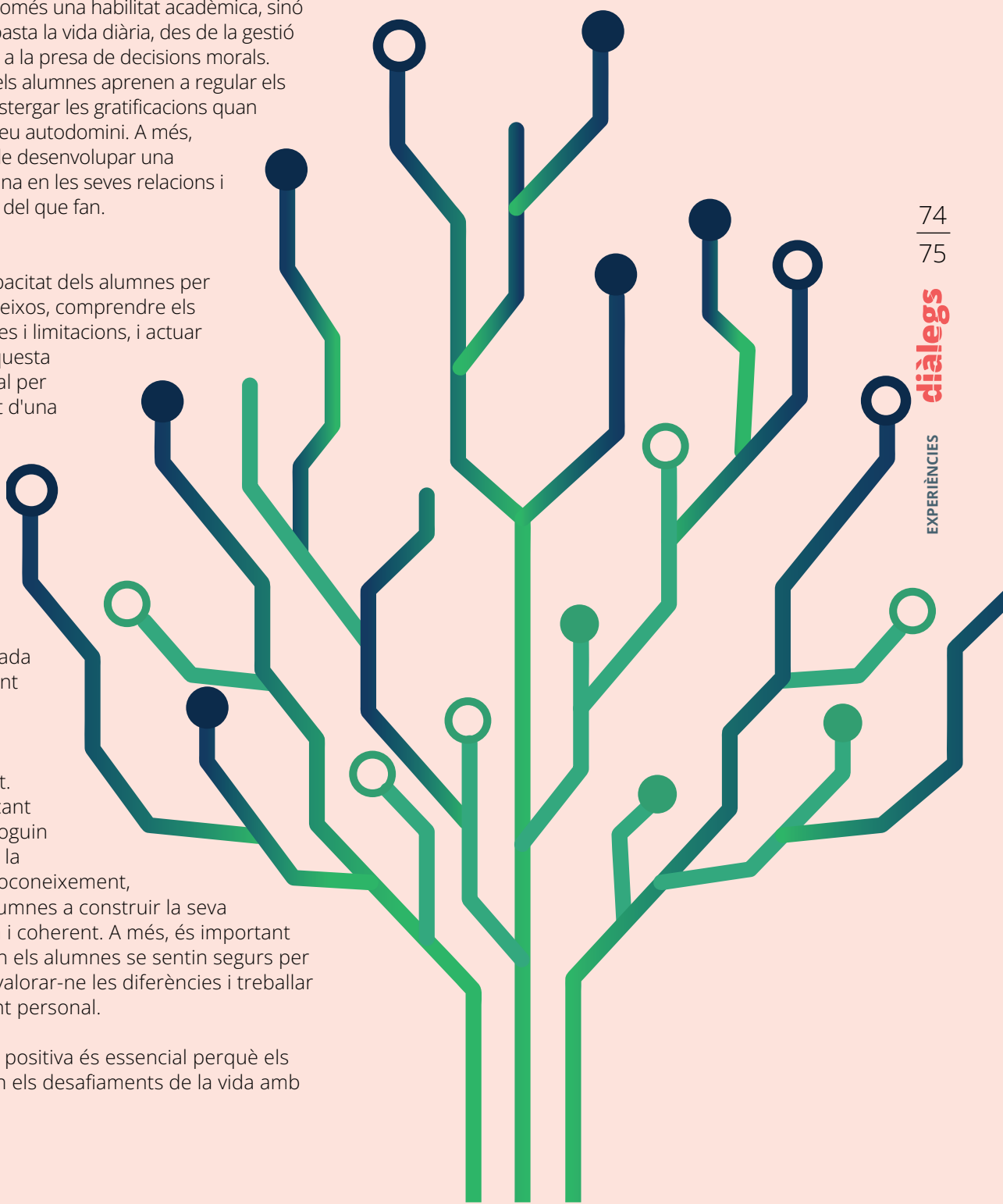
L'autonomia no és només una habilitat acadèmica, sinó una fortalesa que abasta la vida diària, des de la gestió de les emocions fins a la presa de decisions morals. En el model AIRISS, els alumnes aprenen a regular els seus impulsos i a postergar les gratificacions quan cal, enfortint així el seu autodomini. A més, tenen l'oportunitat de desenvolupar una interdependència sana en les seves relacions i el sentit i el propòsit del que fan.

## 2. Identitat

La identitat és la capacitat dels alumnes per conèixer-se a si mateixos, comprendre els seus valors, fortaleses i limitacions, i actuar d'acord amb ells. Aquesta fortalesa és essencial per al desenvolupament d'una autoestima saludable i un projecte personal de vida.

El model AIRISS busca que els estudiants desenvolupin una identitat sòlida, basada en l'autoconeixement i el respecte per a ells mateixos, i es relacionin amb els altres assertivament. Els docents, mitjançant activitats que promoguin la reflexió personal, la metacognició i l'autoconeixement, poden ajudar els alumnes a construir la seva identitat de manera coherent. A més, és important crear un ambient on els alumnes se sentin segurs per expressar qui són, valorar-ne les diferències i treballar en el seu creixement personal.

Una identitat clara i positiva és essencial perquè els estudiants enfrontin els desafiaments de la vida amb





AUTONOMIA



IDENTITAT

RES



FÍSICA

valor de les coses

gestió personal

vida



EMOCIONAL

autodomini

consciència emocional

op



SOCIAL

interdependència

assertivitat

M



RACIONAL

curiositat

metacognició

cr  
im



TRANSCENDENT

sentit i propòsit

missió

es

## Els docents han de crear entorns optimistes, on es normalitzi l'error com a part de l'aprenentatge

confiança i esperit de missió. La construcció d'aquesta identitat és un procés que involucra tant l'alumne com el seu entorn familiar i escolar.

### 3. Resiliència

La resiliència és la capacitat de sobreposar-se a les dificultats, adaptar-se als canvis i sortir enfortit de les adversitats. A la formació dels alumnes, aquesta fortalesa és crucial per enfrontar els reptes que la vida escolar i personal presenten.

El model AIRISS fomenta la resiliència ajudant els estudiants a desenvolupar eines per gestionar l'estrès,

superar fracassos i aprendre'n. Els docents han de crear entorns optimistes, on es normalitzi l'error com a part de l'aprenentatge, es fomenti el perdó i es valori l'esforç i la perseverança per sobre del resultat immediat. Això implica veure els problemes i obstacles amb esperança, com a oportunitats de creixement i tenir la capacitat de trobar solucions creatives.

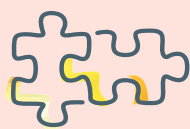
La resiliència també es treballa en col·laboració amb les famílies, ajudant-les a entendre la importància de no sobreprotegir els nens i joves, sinó apoderar-los i permetre'ls aprendre dels seus propis errors i desafiaments, fomentant així una fortalesa interna que els serà útil al llarg de les seves vides.

### 4. Integritat

La integritat es refereix a actuar d'acord amb els valors personals i ètics, mantenint-se ferm en els principis que guien les nostres accions. En el context educatiu, aquesta fortalesa és fonamental per formar persones



RESPONSABILITAT



INTEGRITAT



SOCIABILITAT



SAVIESA

vida saludable

autenticitat

sostenibilitat

valor de la vida

optimisme

autoestima

empatia

flexibilitat

perdó

lleialtat i sinceritat

comunicació

servei

creativitat i imaginació

pensament crític

treball i cooperació

pensament estratègic

esperança

compromís

amor

visió global

Figura 1. Taula Model AIRISS

lleials, sinceres, responsables i coherents amb els seus valors i creences.

En el model AIRISS, la integritat es fomenta en ensenyar els estudiants a prendre decisions ètiques, fins i tot quan són difícils o impopulars. Els docents poden plantejar debats sobre dilemes ètics i morals a l'aula, ajudant els estudiants a desenvolupar un pensament crític sobre allò que és correcte i incorrecte, i a actuar amb compromís en les seves relacions interpersonals.

A més, la integritat es reforça amb l'exemple que els docents i les famílies proporcionen. Els alumnes aprenen tant del que se'ls ensenya com del que observen en els qui els envolten, per això és essencial que tant l'escola com la llar promoguin un comportament coherent amb els valors que es vol promoure.

### 5. Sociabilitat

La sociabilitat és la capacitat de relacionar-se amb

els altres de manera respectuosa i efectiva. Involucra habilitats socioemocionals com l'empatia, l'escolta, la comunicació, la cooperació i la resolució de conflictes de manera pacífica.

El model AIRISS entén que els éssers humans som interdependents, compartim un món natural i que el bé comú i el benestar social depèn de la nostra capacitat per interactuar i col·laborar amb els altres. A l'aula, els docents poden fomentar la sociabilitat a través de la cooperació, activitats que promoguin el diàleg, el respecte per la diversitat d'opinions i valors relacionats amb la feina ben feta o ètica de l'excel·lència

**La integritat es reforça amb un comportament coherent dels docents i les famílies amb els valors que es volen promoure**

i la sostenibilitat. A més, és important ensenyar els alumnes a resoldre els conflictes de manera constructiva, buscant sempre solucions on les dues parts se'n beneficiïn (enfocament guanyar-guanyar) i l'estima personal per les persones.

El desenvolupament d'aquesta fortalesa també involucra les famílies, que han de fomentar la capacitat dels seus fills per interactuar de manera positiva amb altres, des del respecte i la comprensió mútua.

## 6. Saviesa

La saviesa no es refereix només al coneixement acadèmic, sinó a la capacitat de prendre decisions amb visió global, de manera que reverteixin en el bé de les persones involucrades, aportant valor afegit i, per tant, actuar de manera prudent i solidària amb tothom. Requereix actuar de manera flexible, prudent i ètica. En el model AIRISS, la saviesa implica fer servir el coneixement, l'experiència i els valors per orientar les accions al servei del bé comú i el respecte a la dignitat de tota vida humana.

Els docents poden promoure la saviesa als alumnes en fomentar la reflexió crítica de decisions complexes, l'anàlisi de les conseqüències dels seus actes i la consideració dels valors ètics subjacents a cada elecció. És fonamental que els estudiants aprenguin a actuar amb pensament estratègic, no només en funció dels seus desitjos immediats, sinó també pensant en l'impacte a llarg termini de les seves decisions a les seves pròpies vides i a les dels altres.

La saviesa, com a fortalesa, està íntimament relacionada amb l'autoconeixement i la reflexió, habilitats que s'han de desenvolupar tant a l'entorn escolar com al familiar.

## EL PAPER DEL DOCENT I L'ACOMPANYAMENT A LES FAMÍLIES

A l'AIRISS, el docent exerceix un rol essencial que va més enllà de la transmissió de coneixements acadèmics, fomentant un creixement integral que abasta les dimensions emocional, social, física, racional i transcendent. El docent es converteix en un creador d'experiències significatives dins de l'aula, dissenyant activitats que conviden a la reflexió, la col·laboració i l'autoconeixement. Aquestes activitats no només

**La saviesa implica fer servir el coneixement, l'experiència i els valors per orientar les accions al servei del bé comú**

## el tutor/a personal és una figura clau en la implementació de l'educació personalitzada dins del model AIRISS

busquen el desenvolupament de competències cognitives, sinó també promouen el creixement a les sis fortaleces del model AIRISS. En centrar l'aprenentatge en el procés i no únicament en els resultats, els docents creen un clima emocional positiu on cada alumne se sent valorat i motivat a explorar-ne el potencial personal i el col·lectiu.

Per part seva, el tutor/a personal és una figura clau en la implementació de l'educació personalitzada dins del model AIRISS. A través d'entrevistes regulars amb els alumnes i les famílies, el tutor/a personalitza les estratègies de creixement en funció de les fortaleces i àrees de millora de cada estudiant. Aquest acompanyament proper permet que les propostes AIRISS s'adaptin de manera única a cada alumne, guiant-los en el seu desenvolupament personal i formatiu, i alineant els seus objectius personals amb els objectius educatius. El tutor no només s'encarrega del seguiment acadèmic, sinó que també cultiva les virtuts i habilitats necessàries perquè cada estudiant afronti els desafiaments de manera resilient, ètica i conscient del seu propòsit a la vida.

## CONCLUSIÓ

El model AIRISS ofereix una visió integral de l'educació, centrada en el desenvolupament de sis fortaleces del caràcter que són fonamentals per assolir una vida plena. Per als docents, aplicar aquest model a l'escola i l'aula implica un acompanyament en el creixement de tots els alumnes, especialment als més vulnerables, creant una cultura escolar que fomenta el desenvolupament de les fortaleces de tota la comunitat educativa. Així mateix, l'acompanyament a les famílies és essencial perquè els estudiants rebin un suport coherent i constant tant a l'escola com a la llar, cosa que els permetrà enfrontar-se amb èxit als reptes del futur.

**José Manuel López Potente** és mestre i psicopedagog. Actualment, és director de l'àrea de tecnologia i noves oportunitats de negoci a Institució Familiar d'Educació. Postgrau en multimèdia i educació i dos màsters, un en noves tecnologies aplicades a l'educació i un altre en e-learning. Ha participat en nombroses recerques a la UAB i ha creat el projecte Connecta+ per a l'educació en el bon ús d'internet i les tecnologies.

