



per Ester Morros

Present i futur de l'orientació acadèmica

La tecnociència pot ser de gran ajuda per a descobrir vocacions científiques.

M'enorgulleix compartir amb vostès que soc part d'aquest conjunt de persones que fa anys va decidir canviar el món de l'orientació per proposar una alternativa. Som no solament innovadors, sinó que, a més, som disruptius.

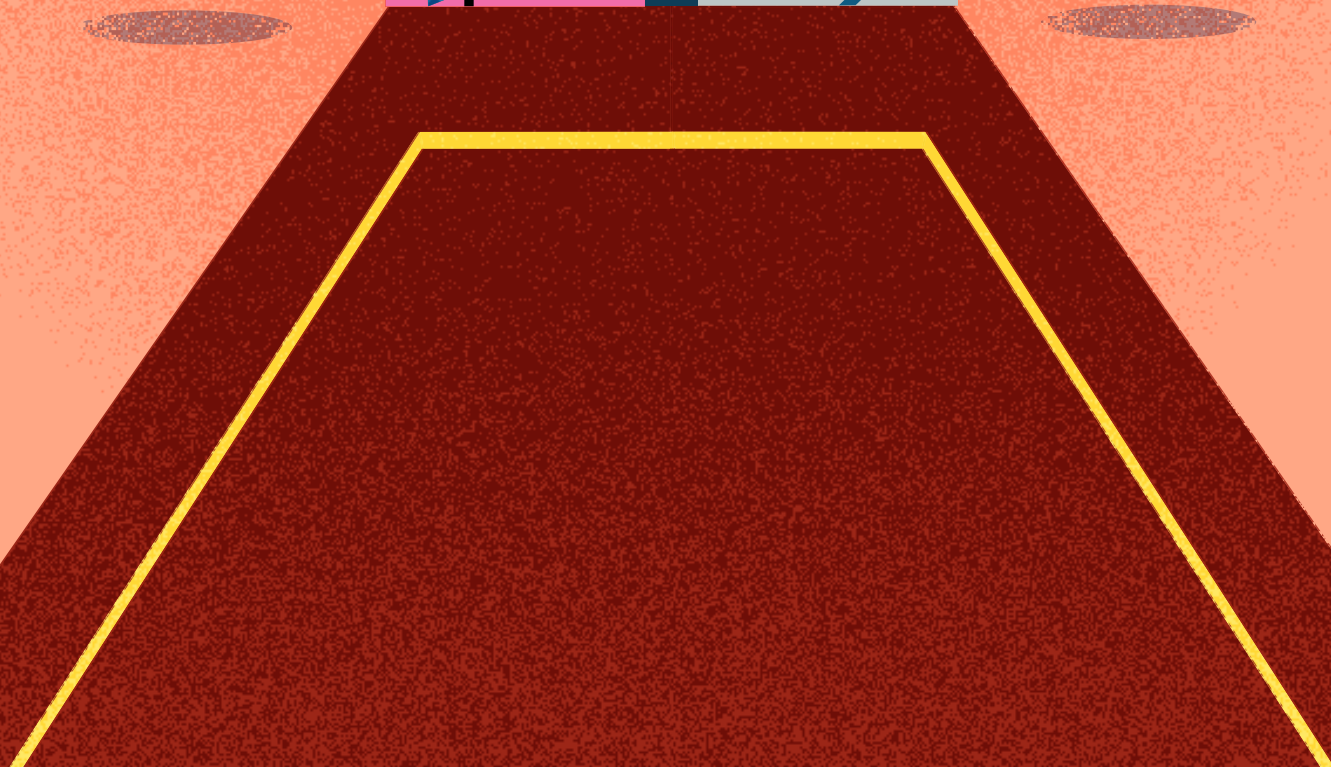
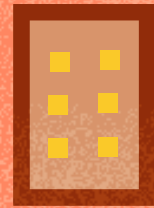
Durant aquest camí, han participat professionals, investigadors, grups d'investigació tecnològics d'universitats i empreses, que en major o menor mesura han possibilitat poder tenir avui una solució a un problema comú: el 92% dels alumnes no saben què triar davant la decisió de *què continuar estudiant*.

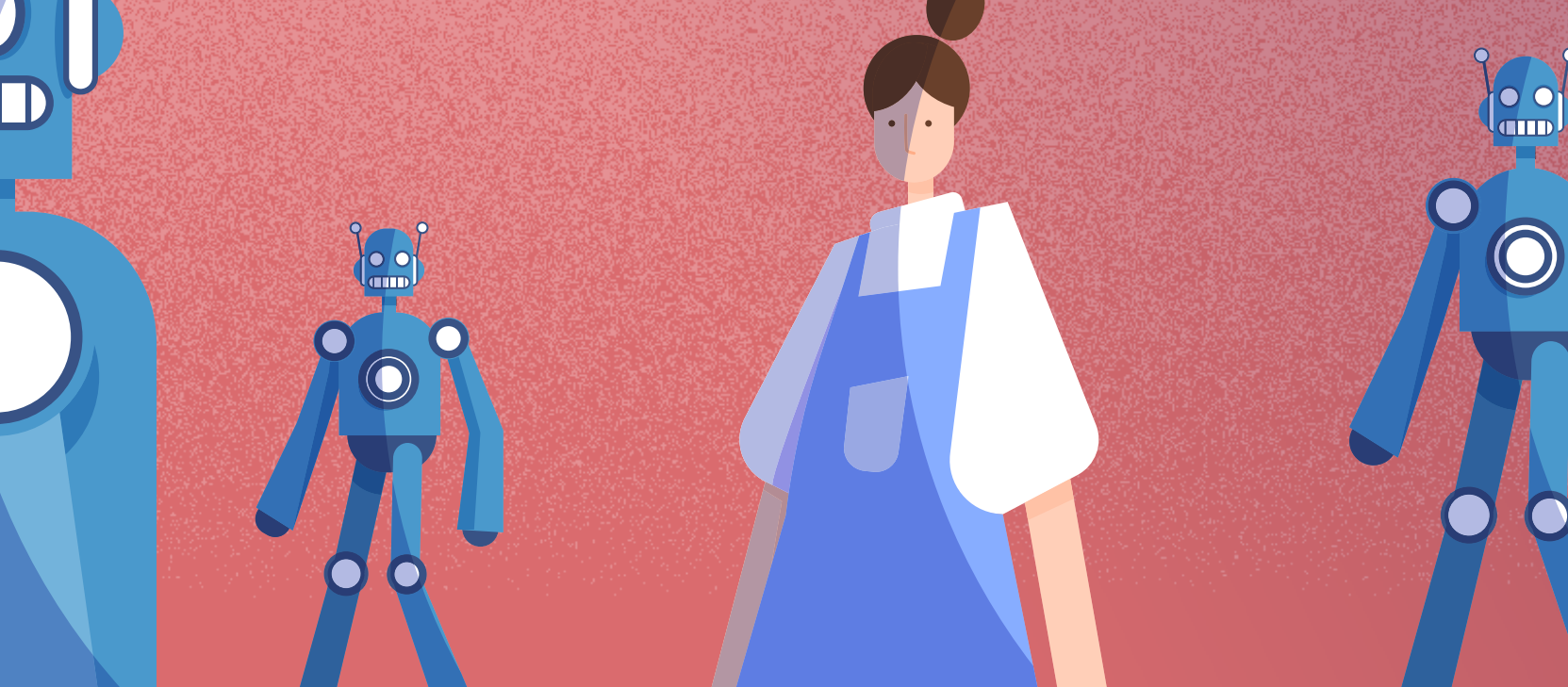
És un problema que té molt preocupats els governs de tots els països. Un alt percentatge dels qui comencen els estudis universitaris a Espanya no els finalitza¹. Sabent que són al voltant de 125.000 alumnes a l'any els que abandonen, les pèrdues anuals derivades d'aquest fracàs s'estimen en 974 milions d'euros. Això és solament el cost econòmic, al qual se li ha d'afegir el cost més elevat: el fracàs personal és el que a nosaltres més ens preocupa. Les tecnologies han arribat per quedar-se i impacten de forma transversal a totes les disciplines, també a

l'orientació. Aplicar tecnologia fa que tingui un sentit empresarial mitjançant l'estandardització de la qualitat, però també l'increment de la velocitat en els processos, la reducció de costos i ampliació dels marges empresarials. Solament cal veure en quin lloc del compte de resultats va la partida de personal (costos) i en quin compte va l'adquisició de tecnologia (actiu).

La tecnologia centralitzarà el coneixement en computadores, amb la qual cosa tenir aquest coneixement ja no serà un fet diferencial. D'aquí ve la importància de la creativitat, alguna cosa que, avui, les computadores no poden fer per si soles. Una computadora pot fer molt de pressa una funció, però la seva limitació està en el fet que solament pot fer una tasca alhora. No obstant això, la computació quàntica, en desenvolupament, podrà fer fins a vuit operacions alhora².

Llegint tot l'anterior, ja fa més de dotze anys, nosaltres vàrem decidir aplicar tecnologia al món de l'orientació acadèmica, encara que sí que és cert que aleshores se'ns tractava com a *marciàns*.





Un alt percentatge dels que comencen els estudis universitaris a Espanya no els finalitza.

L'ORIENTACIÓ

De les set definicions que ens mostra la RAE, potser la més apropiada per a l'orientació acadèmica és *adreçar o encaminar algú o alguna cosa cap a una finalitat determinada*. Al contrari del que sempre s'ha pensat, l'orientació acadèmica és l'ajuda en la presa de decisions en cadascuna de les etapes educatives i formatives, no solament escollir el batxillerat o el cicle formatiu.

Per tant, no podem seguir orientant els nostres fills cap al seu futur professional únicament amb un test. És una decisió prou important per a dedicar-li tot l'afecte del món.

L'orientació té quatre punts clau:

1. Fixar com a objectiu la professió per dissenyar a continuació el camí acadèmic, tenint en compte estratègies basades en els diferencials.
2. Identificar el talent i les fortaleses de l'alumne per determinar quin és el seu perfil i el seu millor encaix professional.
3. Associar al seu perfil professional el coneixement i la formació futura.
4. Fer participar en la presa de decisions, a més dels alumnes, els seus pares.

CARRERA PROFESSIONAL

La carrera professional d'una persona no comença en entrar en el camp professional, sinó en triar els estudis al final de l'ESO. La decisió dels estudis que cursarà condicionarà força la seva professió futura. Ho diu la mateixa definició d'orientació, *...cap a una finalitat determinada*. El fi és la professió, els estudis són el camí per accedir-hi.

Segons l'últim informe *Inserció laboral dels graduats universitaris*³, gairebé el 30% dels titulats que van finalitzar els seus estudis no tenien ocupació quatre anys després de graduar-se. El 53% no troben treball a l'any següent d'acabar la carrera, un 40,4% dos anys després i el 32,2% tres anys després segueixen sense trobar ocupació. Comptar amb estudis superiors no és garantia de trobar feina.

La consultoria Gallup, referent mundial, realitza anualment una revisió en l'àmbit mundial sobre l'estat dels llocs de treball⁴ que mesura el compromís dels empleats amb l'empresa, mitjançant enquestes en 142 països i 25 milions d'empleats. Com a resum, determina que el 83% dels professionals no tenen èxit en la seva feina i no estan compromesos amb el seu treball ni la seva empresa. El principal motiu el troba en el moment de la contractació, on observa una dissociació entre el talent i el coneixement del candidat: es va formar per a una professió i té talent per a una altra diferent.

El problema s'origina quan la persona tria els seus estudis en finalitzar l'ESO, moment en el qual hauria d'associar el



seu talent amb els seus estudis futurs. Però cal saber la dificultat que té demanar-li a una persona que triï el seu futur amb tan sols quinze anys. Per a un jove, el futur no va molt més enllà del que farà el cap de setmana vinent. És per aquest motiu que, en la presa de decisions, han de participar els pares perquè la decisió dels estudis no tracta solament d'un tema acadèmic de l'alumne, sinó d'un pla de família sobre la decisió del futur d'una persona, del seu fill.

El resultat acadèmic de l'orientació actual⁵ és que el 33% abandona el grau que comença, el 66% si és d'una modalitat en línia, el 21% canvia de carrera i el 12% abandonarà definitivament la universitat. Aquestes dades indiquen que l'orientació acadèmica mitjançant el test de tota la vida, no funciona.

APLIQUEM CIÈNCIA I TECNOLOGIA A L'ORIENTACIÓ

Per fer aquesta orientació és imprescindible utilitzar la tecnologia. Un robot o una màquina no hauria de prendre les nostres decisions, però sí que ens pot ajudar. El nostre treball d'orientació es realitza mitjançant una eina científicotecnològica de disseny i desenvolupament propi a la qual li donem el nom de *ZQtech*. El que ofereix *ZQtech*

Les tecnologies han arribat per quedar-se i impacten de manera transversal a totes les disciplines, també a l'orientació.

és el resultat fins al dia d'avui de la nostra experiència del treball de més de 35.000 processos d'orientació a alumnes i famílies.

Pas 1: proveir d'informació a *ZQtech*

Dotem d'informació a l'eina tecnològica sobre les *Job Descriptions* dels diferents llocs de treball on es determina les aptituds i actituds necessàries per desenvolupar el lloc de treball. Per obtenir aquesta informació també utilitzem tecnologia.

La tecnologia ens ajuda a classificar aquestes habilitats que busquen les empreses i ens permet establir patrons professionals, que denominem *ADN professional*⁶. A més, es vinculen els itineraris acadèmics necessaris per accedir a aquests llocs de treball.

Pas 2: Recollir informació de l'alumne per crear el seu ADN professional

La informació que es recollirà de l'alumne serà, d'una banda, les característiques personals i, d'una altra banda, les característiques acadèmiques des d'un entorn real, aspecte que fa que el nostre sistema tecnològic no utilitzi com a base cap classe de test.

La informació que es recull en la plataforma sobre l'alumne són els seus mèrits; expedient acadèmic que ens permet fer mètriques i projectar notes d'accés a la universitat; els seus interessos, què és el que l'alumne pensa que li agradaria fer; valoració 360° per identificar

La carrera professional d'una persona no comença a l'entrar en el camp professional, sinó quan ha d'escollir els estudis al finalitzar l'ESO, moment en el qual hauria d'associar el seu talent amb els seus estudis futurs.

qui és la persona des de tots els seus rols; i l'autovaloració del mateix alumne. Una vegada la informació està pujada a la plataforma i els convidats han contestat, podem celebrar la reunió de presa de decisions.

Pas 3: la presa de decisions

A *Zeno Quantum* apostem per sistemes *blended*, (mixtes).

Durant l'entrevista el sistema ens presenta tota la informació recollida i l'auditem amb la família. Una vegada confirmada la informació, ens ajudem de nou de la tecnologia per convertir aquesta informació en un codi alfanumèric que representa el talent de l'alumne: el seu *ADN professional*. A partir d'aquí els algorismes i la intel·ligència artificial prenen una mica més de protagonisme i ens ajuden a comparar l'*ADN professional* de l'alumne amb l'*ADN professional* dels patrons dels llocs de treball i ens proposa 6 professions que encaixen amb el perfil de l'alumne.

Aquestes propostes es confirmen amb l'alumne i la família i, una vegada consensuats, es proposen els itineraris acadèmics estratègics per accedir a aquestes professions amb èxit, des de les optatives dels batxillerats o cicles formatius, fins a les notes de tall i graus universitaris necessaris.

Aquest suport tecnològic torna a ser un gran aliat, ja que permet crear informes personals i individuals per a cada alumne. La tecnologia accedeix a una gran quantitat de biblioteques de textos, de diversos idiomes, imatges i infografies, per construir mitjançant un complex sistema tecnogràfic un informe personal. Un informe que, a més a més, és un document viu, actualitza la informació cada vegada que es descarrega de la plataforma.

La tecnologia ajuda també en termes de seguretat, ja que la informació en *Block Chain*, que l'alumne connectarà introduint el seu usuari i contrasenya, acabarà creant l'informe. Això ens protegeix sobre un hipotètic atac pirata als nostres servidors.

Però l'orientació és un procés continu que no acaba quan decidim el grau universitari o el cicle formatiu que farem; cada etapa té les seves decisions estratègiques fins a la incorporació al mercat laboral; però això ja és un tema per a un altre article.

Ester Morros és llicenciada en Psicologia de les Organitzacions per Blanquerna -Universitat Ramon Llull. Màster en Recursos Humans de les organitzacions. Directora del comitè científic i gerent de formació i comunicació de *Zeno Quantum*.

Notes

¹ Estudi sobre l'abandó universitari realitzat per la Fundació BBVA del 2019.

² Doctora Talia Gershon (Directora d'Estratègia d'Investigació i Iniciatives de Creixement a IBM).

³ Informe: *Inserció laboral dels graduats universitaris*. Curs 2013-2014 (anàlisi fins a 2018). Ministeri d'Educació, Innovació i Universitats. 2019

⁴ *State of Global Workplace*. Consultoria Gallup.

⁵ Segons l'estudi anual d'O-Rànquing de la Fundació BBVA.

⁶ ADN professional: marca patentada des de 2016.

