



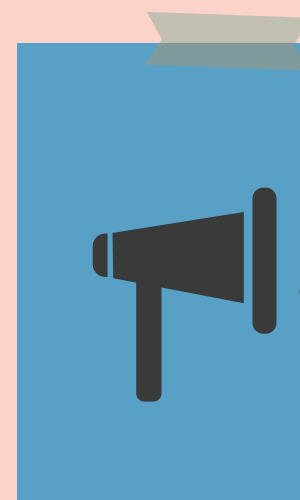
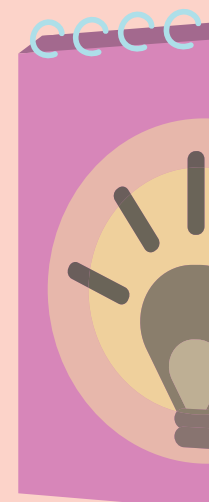
per Teisa Dalmau Xiqués

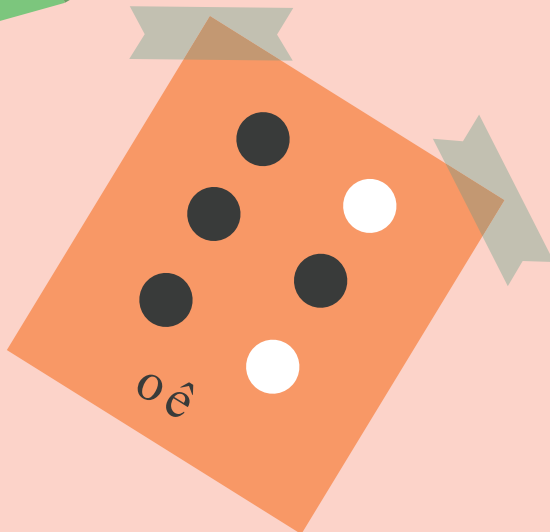
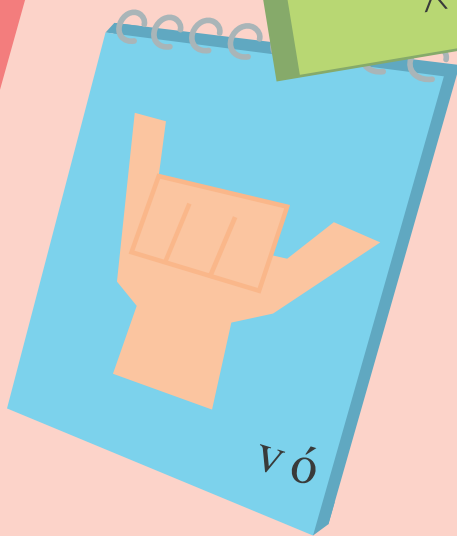
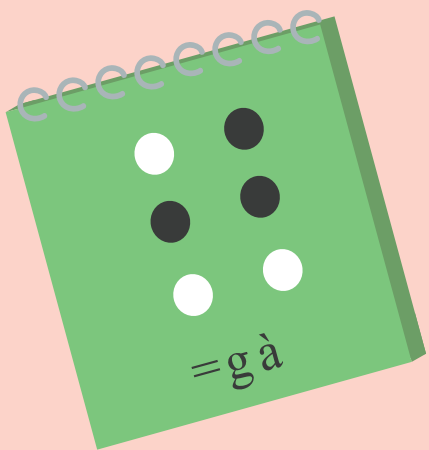
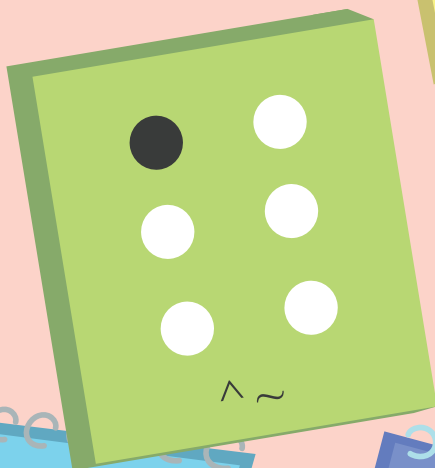
# El món serà més inclusiu si ho és l'escola

**El camí de la inclusió exigeix augmentar dia a dia la presència, la participació i el progrés de tots els alumnes**

“Cap país del món ha aconseguit la inclusió a les escoles. Els col·legis són cada vegada més diversos, amb més cultures, idiomes, religions... D'aquí la importància de la inclusió. L'actual sistema educatiu no està ara mateix dissenyat per respondre a cadascun dels nens. I aquest és el gran repte a les escoles: que tots els nens siguin importants, també els més vulnerables, els menys avantatjats, els que sofreixen alguna discapacitat...”

**A**ixí de contundent iniciava Mel Ainscow la seva ponència al I Congrés Internacional d'Educació i Intervenció Psicoeducativa, Familiar i Social de la Universitat de Las Palmas de Gran Canaria el març de 2019. Tots els professionals de l'educació que viuen el seu dia a dia en les





“trinxeres” de les aules saben que això és absolutament cert, especialment cert si tenim en compte que l’atenció a la diversitat, la inclusió, abasta absolutament tots els estudiants, no solament els qui tenen alguna discapacitat específica, perquè no es tracta únicament de treballar per a un grup de nens en particular, sinó de desenvolupar un model pedagògic que permeti donar resposta a cada alumne en particular i a la comunitat educativa en general.

El full de ruta que ha establert la UNESCO en la seva Agenda 2030 és precisament “garantir una educació inclusiva, equitativa i de qualitat i promoure les oportunitats d’aprenentatge durant tota la vida per a tots”<sup>1</sup>. No hi ha dubte que l’escola ha de caminar decididament cap a un model pedagògic inclusiu, però hem de reconèixer que portar-ho a la pràctica és un camí complex.

La inclusió ha d’identificar i eliminar les barreres amb les quals es troba i per a això és necessari recollir i avaluar informació de diverses fonts i planificar les millores que són necessàries en les polítiques i les pràctiques inclusives. Cada societat i el seu sistema educatiu, o sigui cada centre escolar, ha de fer la seva pròpia anàlisi i elaborar el seu model d’inclusió d’acord amb les seves barreres, necessitats i possibilitats. Moltes escoles que entenen la diversitat com un valor enriquidor dins del procés educatiu, han donat lloc a models pedagògics molt diferents.

Des de la nostra experiència, realitzar aquest procés d’anàlisi i planificació ha estat possible gràcies a infinitat d’alumnes que han passat per les nostres aules al llarg de molts anys, als nombrosos professors i famílies que

## Es tracta de desenvolupar un model pedagògic que permeti donar resposta a cada alumne i a la comunitat educativa

han dut a terme una infinitat d’assajos i errors, i a la formació continuada amb especialistes de l’educació inclusiva. El resultat és un senzill model basat, entre altres metodologies, en l’aprenentatge cooperatiu, l’aprenentatge multinivell i la personalització de l’aprenentatge. El seu principal objectiu és facilitar processos orientats a augmentar la presència, la participació i el progrés de tots els alumnes, però especialment d’aquells que presenten alguna necessitat educativa especial o vulnerabilitat.

### COMPARTIR ALUMNES DIFERENTS UN MATEIX ESPAI NO CONVERTEIX UNA AULA EN INCLUSIVA

La presència, perquè realment sigui motor d’inclusió ha d’anar acompanyada de participació i progrés i perquè l’alumne pugui participar i progressar és imprescindible que, sobre la programació general d’aula, es dissenyi una programació personalitzada. En el nostre model partim d’una estructura general sobre la qual es realitzen, al llarg del curs escolar, ajustaments continus de l’acció educativa. Aquesta personalització de l’aprenentatge té com a finalitat respectar el perfil de l’alumne, les seves necessitats, interessos, el seu ritme i estil d’aprenentatge, els continguts i les exigències curriculars.

L’aprenentatge multinivell és un pilar fonamental de la inclusió perquè permet programar i planificar per a tots i cadascun dels alumnes en cada unitat d’aprenentatge.



Bàsicament, el contingut és el mateix per a tots, escoltem, veiem i parlem sobre el mateix, practiquem amb un objectiu comú, i participem tots en allò que s'ha après. La diferència radica en la gradació de la complexitat dels propòsits. Tots els alumnes caben en aquest contínuum de complexitat: des dels que tenen una alta capacitat fins als que tenen una discapacitat, passant per aquells que tenen alguna dificultat d'aprenentatge o trastorn. A uns se'ls demanarà que nomenin o identifiquin algun concepte i a uns altres que facin deduccions i inferències (Taxonomia de Bloom) però el tema, l'objectiu essencial o mínim i el contingut seran sempre els mateixos.

### **EN QALSEVOL MODEL PEDAGÒGIC INCLUSIU PLANIFICAR I ANTICIPAR ÉS CLAU**

El pitjor malson del professor que entra en una aula on hi ha algun alumne o alumnes amb necessitats educatives especials és no saber què fer. Serà una hora llarga on la culpabilitat el farà dubtar entre desatendre l'alumne o el grup classe. És necessari determinar amb antelació els propòsits essencials o mínims, la forma en què es presentaran els conceptes, el mètode a través de com es realitzarà la pràctica del procediment i finalment la forma d'avaluació.

Amb propòsits definits, activitats seleccionades, materials

## **L'aprenentatge multinivell és un pilar de la inclusió perquè permet programar i planificar per a cadascun dels alumnes**

adequats i avaluació prevista podem garantir el progrés. I encara més important i en la línia de l'anticipació: si facilitem a la família dels alumnes amb necessitats educatives especials els objectius essencials de cada unitat d'aprenentatge que treballarem a l'aula abans d'iniciar el tema amb tot el grup classe, la família podrà fer un treball previ amb el seu fill/a buscant informació a través de llibres, revistes, webs, vídeos o fins i tot assistint a museus, concerts, ciutats, etc. Tindran l'oportunitat de treballar, a més, la incorporació del nou lèxic la qual cosa facilitarà enormement la comprensió a l'aula de les explicacions del professor/a. D'aquesta manera la família podrà col·laborar enormement perquè sorgeixi una poderosíssima eina de la inclusió: la participació. Gràcies a ella es fomenta la sensació de competència i de pertinença, es desenvolupa l'autonomia i la responsabilitat, es fomenta la iniciativa i la millora de l'autoestima. Veure la il·lusió amb la qual un alumne amb alguna discapacitat aixeca la mà, abans que ningú, quan el professor presenta un tema per primera vegada a l'aula i planteja alguna qüestió, no té preu. Ell sap que sap i això el motiva a seguir aprenent.

### **L'APRENENTATGE COOPERATIU ÉS UN ALTRE PILAR FONAMENTAL DE QALSEVOL MODEL PEDAGÒGIC INCLUSIU**

Probablement, és l'única manera d'atendre alumnes diferents en un mateix espai i al mateix temps. Gràcies a aquesta metodologia podem oferir un ensenyament personalitzat que respecta les característiques individuals de cada alumne, fomenta l'autonomia de l'alumnat sobre la seva pròpia capacitat d'aprenentatge (autorregulació) i ofereix una estructura cooperativa de l'aprenentatge on tots aprenen de tots perquè el treball d'aula s'organitza de





tal forma que els alumnes poden aprendre uns dels altres. Aquesta modalitat possibilita l'adquisició d'aprenentatges a través de la convivència.

L'atenció individualitzada o l'atenció de grups homogenis és una altra de les eines que tenim per atendre la diversitat a l'escola. L'ús d'aquestes estratègies en determinats moments té el seu valor i crec que en honor de la inclusió no hauríem de rebutjar els beneficis que també reporten sinó més aviat conjugar amb habilitat ambdues postures, per donar la millor resposta a cadascun dels nostres alumnes.

Tota escola inclusiva està en un procés continu de recerca per donar la millor resposta a la diversitat de l'aula

Des de les aules sabem que la inclusió és un desafiament, un repte continu del dia a dia, que necessita autoreflexió i autoqüestionament permanents. Sumar els esforços de cadascun dels professors que lluiten per donar una resposta inclusiva a la seva aula és sens dubte la via que permetrà a la comunitat educativa seguir avançant en el procés d'inclusió. Iniciatives com aquesta mateixa revista són essencials per a crear fòrums d'intercanvi de coneixement i experiència que ens permetin fer realitat aquell proverbi xinès que agradava tant a Pere Pujolàs, gran impulsor de la inclusió educativa, "si camines solament aniràs més de pressa, si camines acompanyat aniràs més lluny".

Som molts professionals de l'educació treballant en la mateixa direcció i amb el mateix objectiu. Si les escoles més reeixides, i on és més freqüent la innovació, són llocs on es fa feina de manera cooperativa, es dedica temps a planificar plegats, es comparteixen els recursos i es resolen els problemes units<sup>2</sup>, què no podríem aconseguir com a comunitat educativa si estiguéssim connectats, compartint coneixements, planificacions, recursos, solucions...?

## **HISTÒRIES D'INCLUSIÓ. PARLEN ELS SEUS PROTAGONISTES**

Els col·legis de la [Institució Familiar d'Educació](#) tenen un model basat en la personalització educativa, en el qual per a tota la comunitat educativa "cada alumne i cada família són únics". Tenir interioritzada aquesta mirada a tots els nivells: organitzatiu, pedagògic o social fa que la inclusió d'alumnes amb necessitats especials es realitzi amb naturalitat i es requereixi únicament l'ajuda especialitzada i tècnica associada a cada necessitat concreta. Sempre hem hagut de superar barreres i per descomptat encara en queden algunes per detectar, però el camí recorregut aporta bones experiències que ens animen a seguir millorant i, d'aquesta manera, poder oferir a les nostres famílies la millor atenció i educació per a tots els seus fills i

filles.

Res no és millor que les "veus" dels protagonistes per narrar el nostre viatge cap a la inclusió de tots.

### **La nostra filla va néixer amb síndrome de Down**

Encara que hem passat per moltes dificultats i sofriment perquè la seva vida ha estat plena d'hospitalitzacions i incidències vàries, també ens ha aportat moltes alegries i felicitat. Després d'estudiar a fons quina era la millor forma d'atendre la seva necessitat educativa i d'inserció social, vàrem decidir escolaritzar-la en el mateix centre que els seus germans. Per a nosaltres és important que rebi la mateixa educació que ells, i el centre té experiència en inclusió i un model personalitzat que facilita molt les coses. A més, els nens amb aquesta discapacitat imiten molt els altres, són molt sociables i això afavoreix la seva integració i desenvolupament.

Encara que és un any més gran que els seus companys de classe, la seva integració és molt bona, ha estat molt ben acollida per tota la comunitat educativa i s'aixeca cada dia amb moltes ganes d'anar a l'escola. A la seva cambra té una orla amb fotos dels seus companys de classe i s'ha après ràpidament els seus noms, i ho passa bé jugant amb ells. El grup l'acull i l'estima, sol anar a les festes d'aniversari...

Com a pares desitgem que rebi una educació coherent amb els nostres valors, que se socialitzi bé i progressi en els seus aprenentatges. Des de l'escola ens donen moltes facilitats perquè el seu logopeda vagi al centre i per a la coordinació amb especialistes externs. A més, hi ha un mòdul en el qual surt de l'aula i està amb una altra alumna com ella i una zeladora. Això és important perquè aprenen continguts al seu nivell i els garanteix el progrés; a més a més, és una oportunitat de socialització molt beneficiosa per a ambdues. També es dona importància als aprenentatges d'organització i funcionament com l'horari, calendari, nom del professorat, encàrrecs, menú, etc.

Hi ha una bona coordinació: la tutora de curs passa un informe setmanal a la logopeda, tenim la "llibreta viatgera" de comunicació setmanal, emails, etc. Estem especialment agraïts pels informes d'avaluació amb observacions en tots els àmbits i l'esforç que es fa per fer-li assequible l'aprenentatge. Per Nadal van usar pictogrames perquè aprenguéssin la seva poesia, va ser tot un detall.

Ens emociona que estigui feliç i gaudeixi del treball entre iguals. Volem que l'ajudin, però no que la sobreprotegeixin, que faci les seves aportacions al grup, que aprengui a ser generosa, que participi i millori.

## És rellevant fer de tant en tant activitats de cohesió de grup, que portin els alumnes a conèixer-se, respectar-se i ajudar-se

### **Per a mi el més important és que l'alumne pugui progressar i que l'ambient de l'aula l'ajudi**

Com a docent inclusiu intentes presentar un alumne amb necessitats educatives especials (NEE) als companys de l'equip docent explicant quines coses pot fer i quines li poden costar més, quins ajuts pot necessitar o quan haurem de tenir una mica més de paciència. Si l'alumne pot fer-ho, és ell mateix qui ho conta. Quan es tracta de patologies amb manifestacions físiques (diabetis, epilèpsia...) es donen les indicacions bàsiques per tal de saber què fer i com actuar i, si cal, es convida a un expert extern perquè aporti alguna explicació complementària.

La dinàmica de l'aula varia segons les necessitats, és rellevant fer de tant en tant activitats de cohesió de grup, que portin els alumnes a conèixer-se, respectar-se i ajudar-se. És molt rellevant transmetre normalitat, perquè cada persona té unes dificultats i s'han de respectar i atendre en qualsevol situació. És clar que només si són feliços podran millorar madurativament i acadèmicament.

El dia a dia d'un alumne amb un trastorn del comportament és molt irregular. Alguns dies tendeixes a sobreprotegir-los i altres a exigir-los més. Això fa que de vegades no entenguin el que s'espera d'ells i reaccionin de manera una mica descontrolada. Cal tenir mà esquerra i ser molt pacients, però a la vegada exigir uns mínims. Es tracta de fer un acompanyament de manera que l'alumne estigui bé i a la vegada progressi en els seus hàbits.

S'intenta que faci el nombre més gran d'activitats possible amb la resta d'alumnes i, si convé, s'ajusta l'activitat. També és molt útil tenir recursos metodològics com l'aprenentatge cooperatiu o els projectes. Ajuda a ser creatiu i flexible per oferir experiències d'aprenentatge en tots els àmbits, pati, aula, menjador, etc. i dimensions: emocional, social, intel·lectual, física, etc.

Les claus de l'èxit són: una bona coordinació entre tots els professionals externs, de l'Equip d'Assessorament Psicopedagògic (EAP), la família, el tutor/a, l'equip docent o el PAS. Cal fer un treball d'equip que beneficiï l'alumne, concretar objectius i el responsable de fer el que calgui perquè es puguin assolir. Per exemple, en un curs de

l'ESO tenim un alumne amb trastorn de l'espectre autista (TEA) que a més a més és invident. Li va costar una mica treballar en equip cooperatiu al principi, però el seu equip havia de fer una exposició i li van encarregar fer la presentació del grup i l'acomiadament; ho va viure com un èxit i ho explicava amb entusiasme a tothom.

Com a docent inclusiu puc dir que la meua experiència ha estat beneficiosa tant en l'àmbit professional com en el personal. En l'àmbit professional és un repte en tots els sentits, descobreixes els diferents ritmes d'aprenentatge, ens fem més flexibles, aprenem dels nostres alumnes i aprenem a adaptar-nos a ells. També aprenem diferents metodologies i estratègies per arribar a tots els alumnes. Personalment, creixes en empatia, resiliència, flexibilitat, creativitat, etc.

Des d'un vessant pròpiament educatiu, és molt enriquidor per a tot l'alumnat, que aprèn a veure la diversitat com quelcom positiu a la vida. Aquest any, per exemple, a classe tenim la S., una alumna amb NEE, que té un gran afany de superació i posa molt d'entusiasme en tot el que fa i això ajuda a les seves companyes.

Tenir alumnes amb NEE té molts beneficis per al grup d'alumnes i per a tota l'escola. El balanç sempre és positiu. D'un alumne amb NEE tots aprenem a ser més empàtics, tolerants, pacients, a ser conscients que tots som diferents i que hi ha gent que té moltes dificultats importants a la vida, que sempre es pot trobar un camí de superació personal, es pot ser més creatius i podem millorar com a persones.

### **Cal preparar l'equip docent i el personal d'administració i serveis**

Un mestre informat i amb recursos se sent segur quan sap què pot fer i quan entén millor l'alumne. Això implica demanar ajuda a experts externs per veure l'alumne amb nom propi i no tant a partir de les seves dificultats. La resposta de l'escola s'ha d'ajustar a cada pas, tenint present l'evolució de l'alumne en tots els aspectes i en tots els moments de la seva vida, pas de curs, d'etapa, etc.

És imprescindible treballar conjuntament amb la família, compartir expectatives, situar-la en la realitat, revisar i actualitzar actuacions segons els esdeveniments. Cal tenir molt clar què es pot fer des de l'escola, quines altres ajudes pot tenir, què cal fer a la família, etc. El tutor/a ha d'entendre bé la situació familiar per poder orientar, acollir, angoixes, mostrar empatia i a la vegada ser realistes. També és important tenir temps i flexibilitat per poder



atendre cada cas segons les necessitats de cada situació. Sovint, sense esperar-ho, se n'obté una recompensa immaterial que t'anima a continuar buscant vies pedagògiques útils. Per exemple, una vegada, una alumna amb una dificultat cognitiva considerable va reconèixer a la seva ciutat el vehicle estacionat de la seva mestra i va estar esperant més d'una hora per poder-la saludar i explicar-li que s'havia fet gran i estava molt bé. Havien passat sis anys des de la seva sortida de l'escola.

### **Els companys parlen de la N., una amiga que sempre està contenta**

La N. és molt divertida, sempre somriu, és positiva, simpàtica i molt amigable. A vegades s'enfada, però li passa de pressa i fa les paus sense més problema. També és molt treballadora i encara que una cosa li costi la fa. Sempre conta tot el que li passa. És molt alegre. Un dia, en una excursió, vaig anar tota l'estona amb ella

-comentava una companya seva de classe- i m'ho vaig passar molt bé. És molt juganera i m'ajuda a somriure davant de qualsevol anècdota. Quan algú està trist sempre intenta animar-lo. Quan la miro sempre em fa un somriure i m'alegra el dia.

**Teisa Dalmau Xiqués** és psicòloga i experta en neuropsicologia, inclusió educativa i atenció a la diversitat. Ha dedicat més de 25 anys a millorar l'educació formant i orientant professorat. Ha posat en marxa projectes innovadors com el programa "Guia d'aprenentatge primerenc" o el programa "Troya", una adaptació del projecte "Axenroos" per a l'educació emocional a les primeres edats.

### Notes

<sup>1</sup> <https://es.unesco.org/themes/liderar-ods-4-educacion-2030>

<sup>2</sup> Effective Schools: Interpreting the Evidence, Susan J. Rosenholtz. American Journal of Education, Vol. 93, No. 3, (May, 1985), pp. 352-388