A portrait of Saray Gómez, a woman with long, straight, light-colored hair, wearing a dark, high-necked top. She is looking slightly to her right with a gentle smile. The background is a textured, light-colored wall. The entire image has a soft, reddish-orange tint.

Saray Gómez és mestra i psicopedagoga en educació especial. Ha estudiat magisteri en educació especial, integració social, psicopedagogia i un postgrau en lideratge i direcció de centres educatius. Ha treballat com a mestra en educació especial i mestra de formació d'adults. Actualment, és la directora d'un centre de formació d'adults en seu penitenciària. Ha sigut un referent d'inclusió i educació al llarg de la vida al SSTT a la Catalunya Central durant dos anys. És formadora de formació permanent del professorat en aspectes d'inclusió i currículum. També fa de professora al departament de pedagogia a la Universitat de Vic.

Una escola per a tots

Per personalitzar el procés cal posar el focus en el progrés de cada alumne

per Ana Moreno

ENTREVISTA A SARAY GÓMEZ ORTIZ

Un dels principis d'una escola inclusiva és la personalització de l'aprenentatge. Quins són els aspectes clau per a una personalització eficaç?

La idea de personalitzar passa, en primer lloc, per veure clar que hem d'atendre des de la diferència. Perquè hi hagi una personalització real cal posar-se unes "ulleres" per observar i analitzar què necessiten cadascun dels nostres alumnes. D'aquesta manera podrem entendre que la Maria no necessita el mateix que la Fàtima, però que, alhora, la Fàtima no necessita el mateix que en Joan. I que, potser, hi ha una cosa que la Maria i en Joan sí que necessiten igual.

Imagineu que hem de preparar un àpat per a un grup de 6 persones. Ens trobem que una d'elles és al·lèrgica

als fruits secs, l'altra al gluten i a la lactosa, l'altra no pot menjar peix, i les altres tres poden menjar de tot, però hi ha algunes coses que no els agraden. Com a cuinera, com podria personalitzar el dinar? Podria fer pasta sense gluten ni lactosa o fer pasta d'algun cereal com la quinoa o l'arròs. A més, li posaria carn i tomàquet sense traces de fruits secs. D'aquesta manera, li podria agradar a tothom. No obstant això, també podria deixar bullides un parell de pastes diferents i posar platets amb tomàquet, fruits secs, carn, peix... Cadascú es podria personalitzar el plat com volgués. A mi no em donaria gaire més feina fer-ho així, que si ho barrejàs tot sense considerar les intoleràncies. En aquest sentit, estem personalitzant de dues maneres diferents i les podem anar alternant.

La idea de personalització passa també pel model DUA (Disseny Universal per l'Aprenentatge), que prové del món de la construcció, de l'arquitectura. Es tracta de fer una programació d'aula com a docent pensant com si fossis un arquitecte que, posem per cas, construeix unes escales. Com a mestres ens posem en situació: encarregues als teus alumnes que pugin per unes escales, dels 25 alumnes de l'aula ens trobarem que n'hi ha 15 que les poden pujar perfectament, que algun més les acabarà pujant, però que necessitarà

Personalitzar: observar i conèixer necessitats, programar amb DUA i contemplar propostes

més temps i que la resta no les podrà pujar. En canvi, si d'entrada ja ets conscient que no tots els alumnes poden pujar les escales, segurament hi afegiràs una rampa i una barana perquè d'aquesta manera dels 25 alumnes, el més probable és que 24 aconseguixin arribar-hi. I el que no pugui pujar, agafarà l'ascensor. Aquest "ascensor" és el que anomenem pla de suport individualitzat.

És rellevant contemplar diferents propostes d'aprenentatge que siguin multinivell. Això, portat a la pràctica, podria consistir en fer alguna classe per racons, petits espais d'aprenentatge en els quals hi hagués una proposta d'activitats diversificada. Aquesta proposta es podria plantejar amb tres circuits diferents: groc, vermell i verd. Cada alumne pot escollir quin es el circuit que farà. Això es pot anar recollint en un pla de treball personalitzat. D'aquesta manera treballarem l'autoregulació de l'aprenentatge. Si a l'aula tenim alumnes que presenten NESE (Necessitats Educatives de Suport Educatiu) podran decidir quin circuit fan igual que la resta d'acord a les pròpies necessitats. D'aquesta manera, un alumne amb necessitats educatives pot acabar fent el circuit groc, però també ho pot fer qualsevol altre alumne de la classe que ho necessiti.

La idea és poder pensar en les necessitats dels alumnes i intentar tenir aquesta mirada DUA. La mirada DUA és pensar totes aquelles coses que podran ajudar l'alumne amb necessitats específiques de suport educatiu, però també la resta de l'alumnat. Per exemple, si fem una presentació als nostres alumnes i volem arribar a gairebé tots, és important que en aquesta presentació utilitzem també imatges; d'aquesta manera, els alumnes que necessiten un suport més visual o que tenen problemes amb el lèxic tindran més accés a l'aprenentatge.

Per tant, personalitzar l'aprenentatge en educació vol dir:

observar i conèixer les necessitats educatives reals dels alumnes, programar tenint en compte el DUA, contemplar diferents propostes d'aprenentatge per a l'alumnat, fer que els alumnes prenguin les seves pròpies decisions per autoregular el seu procés d'aprenentatge i respectar els diferents ritmes d'aprenentatge.

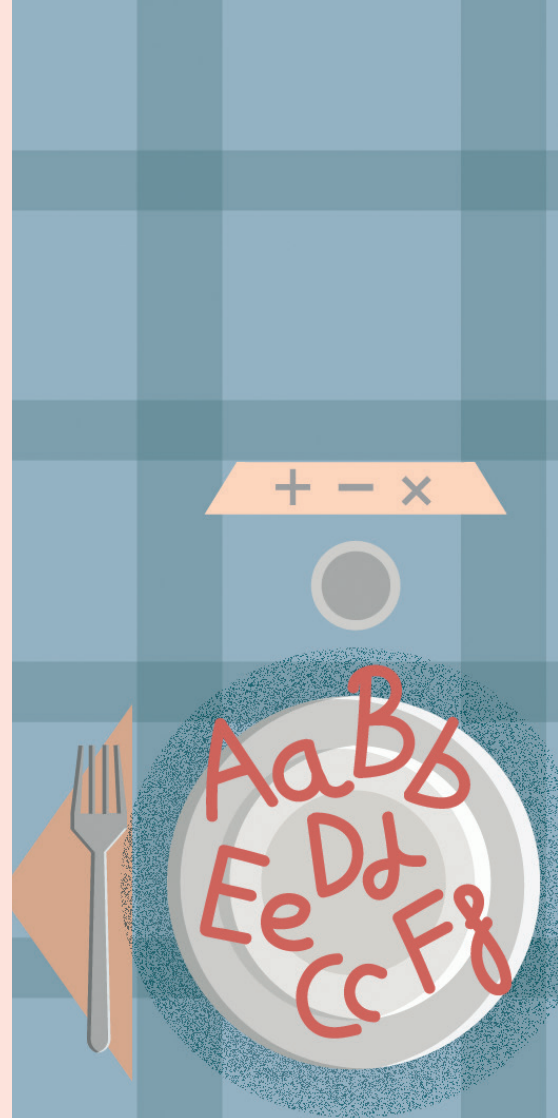
Quines metodologies i estratègies poden ajudar a una personalització que doni a tothom igualtat d'oportunitats per a aprendre?

Les metodologies han d'anar molt lligades amb el propòsit del centre, és a dir, si un centre treballa per projectes i és la seva opció metodològica, tot docent que vagi a treballar-hi haurà d'aprendre a treballar per projectes.

Les metodologies o estratègies s'han de poder combinar i s'han de poder diversificar i no utilitzar-ne únicament una. És cert que hi ha metodologies que afavoreixen un aprenentatge més globalitzat, més competencial, més inclusiu. El fet de diversificar, emprar metodologies i fer petites propostes d'aprenentatge lliure, permeten que l'alumne sigui el protagonista i augmenti la seva motivació.

Les metodologies com el treball per projectes, l'ABP (Aprenentatge Basat en Problemes), l'aprenentatge cooperatiu o els espais/racons d'aprenentatge amb propostes multinivell són combinables entre si, és a dir, és important que es vagi alternant el treball individual amb el treball grupal, el treball més per projectes amb el treball més sistemàtic...

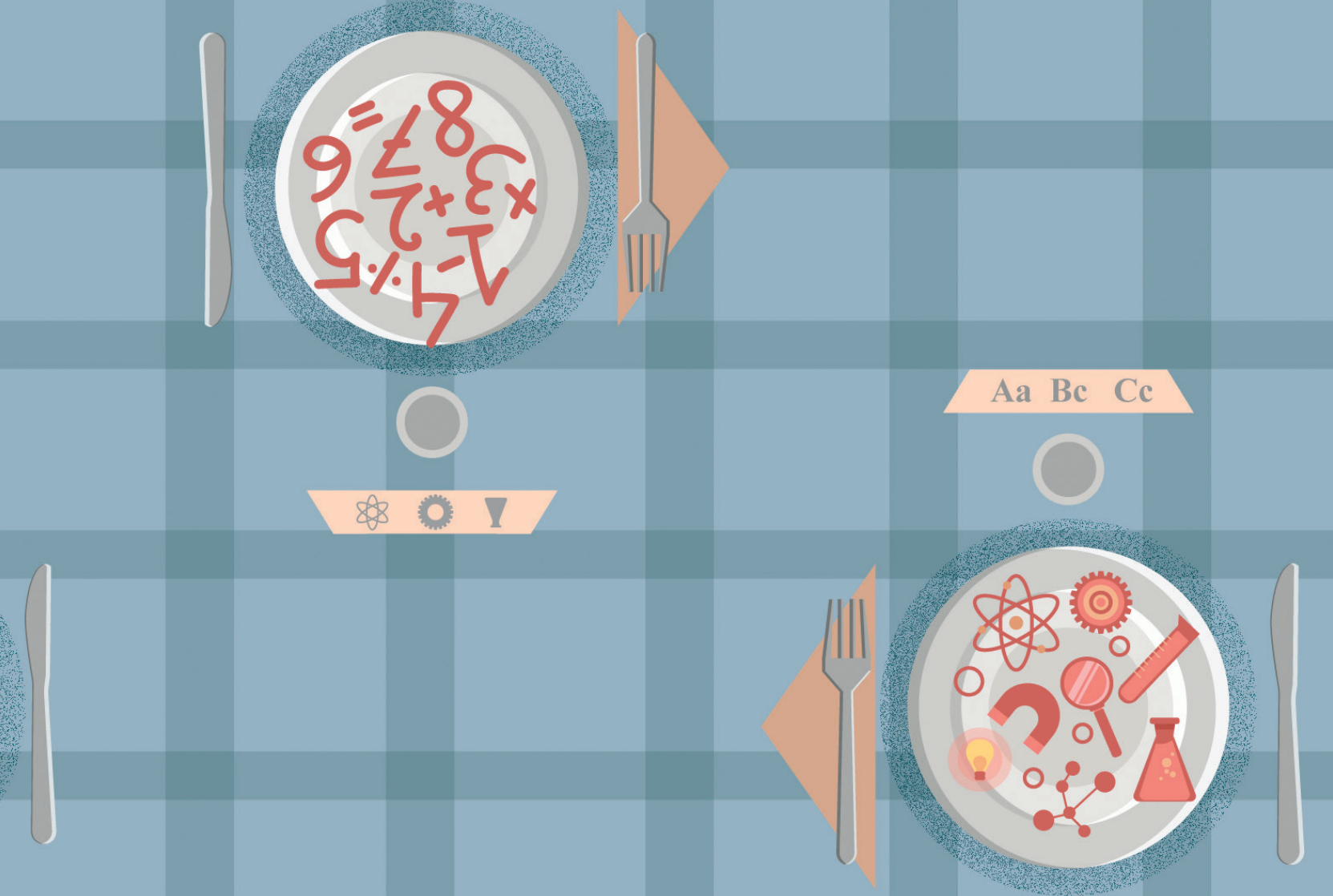
Perquè aquestes metodologies tinguin sentit, els centres han de reflexionar sobre quin tipus d'organització tenen pel que fa a espais, persones i temps. A més, l'ús d'unes metodologies o unes altres, ha d'anar lligat a la intencionalitat dels objectius que es vulguin assolir. Això no significa que quedin exclòsos els continguts, sinó que s'han



de treballar d'una manera més globalitzada i sistemàtica utilitzant "crosses" o càpsules d'aprenentatge.

Quin paper té el sistema d'avaluació en una personalització eficaç?

Si canviem la manera d'impartir les classes, o sigui, les metodologies, o si adaptem els ritmes d'aprenentatge perquè tots els alumnes puguin aconseguir els objectius, el més lògic és que l'avaluació també canviï. Dit d'una altra manera, l'avaluació també s'ha de personalitzar i ha de servir perquè els alumnes aprenguin el que s'ha previst. Els currículums actuals són prou amplis per poder-ho fer, però cal entendre'ls. Cal prioritzar, seleccionar i decidir què és el que és més necessari. Moltes vegades amb



Si la competència la dividim en graus d'assoliment ja no hi ha personalització

una activitat molt ben pensada i amb sentit els/les alumnes s'emporten molt més que amb deu sessions de classe amb llibre, si no hi ha hagut una reflexió prèvia per part de l'equip docent.

Penso que amb l'avaluació hem de continuar caminant per arribar a aquesta personalització, justament.

Hi ha qui defensa una avaluació sense notes. Quines són les claus per una avaluació personalitzada orientada al progrés en

l'aprenentatge de tots i cadascun dels alumnes?

Jo entenc l'avaluació com una recollida d'informació per a emetre un judici. Aquest judici pot ser més social (acredita o no acredita) o més pedagògic (progressa o no progressa). A mi principalment com a docent m'interessa aquest segon plantejament.

Les claus d'una avaluació personalitzada són: recollir informació en diferents moments del procés per a garantir que l'alumne ha assolit l'aprenentatge, utilitzar diferents instruments o eines d'avaluació com les rutines de pensament, els diaris d'aprenentatge, les rúbriques, els KPSI, les bases orientadores de l'acció, els mapes conceptuals, les

proves; i amb diferents tècniques com l'autoavaluació, la coavaluació o l'avaluació per part del docent.

Considero que si els criteris són prou amplis, són més inclusius, és a dir, quan s'avalua la competència, aquesta és prou àmplia per poder posar la mateixa nota a dos alumnes de nivells diferents. Ara bé, si la competència la dividim en graus d'assoliment com diu el sistema (satisfactori, notable, excel·lent) l'avaluació personalitzada de les necessitats individuals es fa més

L'emissió d'un judici més pedagògic centrat en el progrés de l'alumne

diffícil. Per mi seria fantàstic afegir una quarta línia de gradació per poder ampliar i personalitzar l'avaluació.

Continuant amb l'exemple de la cuina queda molt clar: la Maria no sabia cuinar i ha acabat fent un primer, un segon i un tercer plat; en canvi, en Joan ha fet 10 primers, 10 segons i 10 tercers plats, però abans ja en feia 9, de plats. Per què en Joan ha de tenir un 9 i la Maria ha de tenir un 5? Si la Maria no feia ni un plat i en Joan en feia 9. Si hi hagués personalització, els dos podrien acabar tenint la mateixa nota.

Com a docents estem obligats a

posar notes, però també és cert que hi ha centres educatius que estan posant el focus en l'emissió d'un judici més pedagògic. El que estan fent són informes centrats en el progrés dels diferents àmbits de l'alumne. Fins i tot, un dels informes és una autoavaluació feta pels mateixos alumnes. Aquests centres també posen notes perquè així ho especifica el sistema educatiu. Posar notes també dona informació.

Encara hi ha molta feina a fer, tant en l'avaluació com en la manera de treballar. No podem canviar l'avaluació si no portem a terme moments de reflexió de les metodologies que

El canvi pel canvi no s'ha de donar, s'ha de canviar allò que no respon al propòsit

s'utilitzen.

Quines dificultats es troba majoritàriament el professorat per a una inclusió i equitat a l'aula, i com es poden resoldre o compensar?

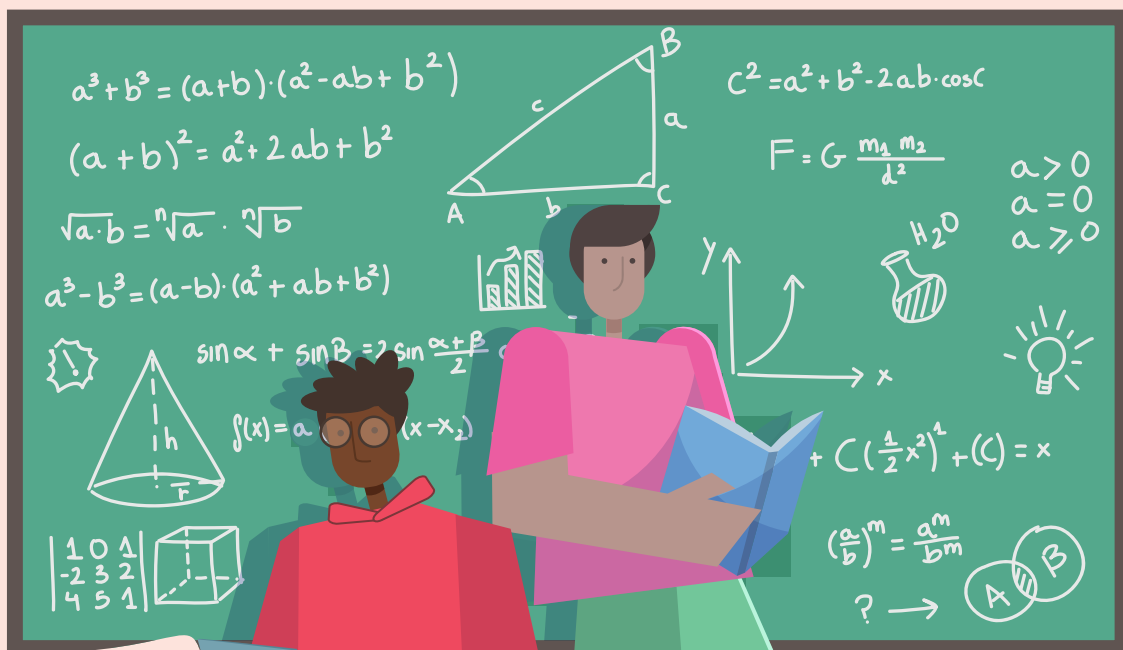
Cal que els centres educatius tinguin molt clar el seu propòsit com a centre

i a partir d'aquí s'orientin les actuacions. Quan sapiguem allò que volem com a centre, hem de poder establir plans d'actuació a curt termini. Si realment volem inclusió, caldrà formació dels docents per donar-los seguretat, caldrà valorar aspectes organitzatius, valorar els canvis que hem de fer... El canvi pel canvi no s'ha de donar, s'ha de canviar allò que no està responant al nostre propòsit.

En el moment que detectem que el centre ha de fer canvis per atendre millor tot l'alumnat, perquè sigui sostenible, no ho podem fer a tot el centre alhora. Com diuen els eixos de la transformació educativa, cal fer un "projecte tractor", anar incorporant petits canvis i després fer que això creixi.

Per exemple, si volem introduir en una escola de primària el treball per projectes, potser no s'ha de fer en tots els cursos. Podem començar per 3r i 4t. Un cop es valori que allò ha funcionat, podem portar el "tractor" a altres grups i fer-ho.

Cal replantejar les organitzacions



escolars per reduir ràtios, millorar la docència compartida, fomentar l'aprenentatge entre iguals, pensar en activitats autònomes per part dels alumnes, etc. Sempre tindrem la sensació que falten coses, però és important que mai deixem de caminar.

Què són els plans de suport individualitzats i els Itineraris personalitzats? Com pot l'escola assumir una inclusió "de tots sense excepció"?

Quan parlem d'itineraris personalitzats fem referència al pla de treball de cada alumne i per anar assolint aquest pla de treball, cal anar fent una sèrie d'activitats diàries que al final també faran que pugui assolir uns objectius. Els plans de treball, les activitats, l'assoliment de les metes que jo m'hagi proposat, formaran part del meu itinerari personalitzat.

A diferència dels itineraris personalitzats, els plans de suport individualitzats (PI), són un document que recull les mesures que utilitzes amb aquell alumne. S'utilitza amb l'alumne que ho requereix per garantir el seu progrés, participació i presència. En aquest sentit, ha de recollir les mesures que s'utilitzen així com els criteris d'avaluació dels àmbits que ho requereixin.

Si aquell alumne té uns objectius i els aconsegueix, ha de tenir una nota. El fet que un alumne tingui un PI no vol dir que sempre es quedi amb un 5, sinó que se l'ha d'avaluar d'acord amb el seu PI i, per tant, pot arribar a tenir un excel·lent. Pel mestre és una tranquil·litat, perquè aquells alumnes que tenen més dificultats són avaluats del seu progrés, però també reben la qualificació corresponent d'acord amb el seu pla de suport individualitzat.

Un alumne amb PI se l'ha d'avaluar d'acord amb el seu PI i pot arribar a l'excel·lent

Els projectes més impactants pels meus alumnes són els vinculats al bé comú

L'ideal seria que cada alumne tingués el seu propi pla de treball i per tant, itinerari personalitzat.

Ens pots dir alguns canvis que hauria de fer una escola que volgués iniciar un camí cap a una inclusió sostenible?

Estic totalment d'acord amb Ainscow quan diu que per a fer inclusió cal una revolució en els mètodes; el problema és com fem aquesta revolució. La dificultat actual és la sostenibilitat, s'ha de remoure tot i s'ha de reflexionar sobre què ens cal o cap a on volem anar com a centre. És important que aquests canvis que volem fer no els fem tots alhora, perquè aleshores acaba sent insostenible. S'han de crear petits plans d'acció.

És cert que per poder atendre a l'alumne des d'una mirada inclusiva s'ha de fer des de la diferència i la corresponsabilitat per compensar les desigualtats.

No hem d'oblidar la qüestió de la formació del professorat. Com a mestres sempre volem tenir aquesta millora constant. Per tant, calen uns certs canvis, però s'han de fer de manera consensuada, acompanyats de la reflexió corresponent i no canviar per canviar. Un cop sapiguem quins són aquests canvis i focalitzem el nostre objectiu, hem de col·laborar a fer possible que l'equip docent pugui formar-se i sentir-se acompanyat.

Des de la teva experiència en inclusió educativa, ens pots explicar algunes de les experiències més gratificants que has viscut i alguns consells per a docents inclusivament nous?

Per als docents inclusivament nous el millor és que actuïn amb els seus

alumnes com els agradaria que actuessin amb ells. La formació és molt important, però el que han de tenir són ganes, implicació i actitud.

Com a experiència d'inclusió educativa puc dir des del cor que els projectes que més han impactat als meus alumnes han estat projectes que s'han vinculat al bé comú de la resta. Això és molt significatiu per a la inclusió perquè acaba havent-hi tota aquesta part de corresponsabilitat.

Una de les meves experiències com a mestra de centre penitenciari, va ser la història d'un alumne de vint-i-tres anys que tenia diagnosticat TDAH. Quan estudiava a l'institut es va acabar desvinculant del sistema educatiu i no volia fer absolutament res, mostrava molta resistència. Em vaig dedicar a observar-lo, vaig tocar una mica aquella emoció i al final li vaig dir: "A tu què t'interessaria?" I ell va respondre: "A mi m'interessaria explicar la meua experiència perquè a altres adolescents o nens no els passi el mateix". Finalment, vam acabar elaborant un conte; per a ell significava molt atès que tenia un nivell instrumental d'un nen de sisè de primària. Va acabar escrivint un conte en el qual presentava tota la seva història. Vaig buscar una il·lustradora perquè en pogués fer els dibuixos i va resultar que havia estat professora seva de l'ESO. En una de les reunions que vam fer els tres, l'alumne va acabar demanant disculpes perquè era molt conscient de tot allò que li havia passat. Amb aquesta història vull dir que vam aconseguir que aquell alumne aprengués, s'impliqués, s'emocionés... que és l'objectiu de l'educació.

I, com a referent d'inclusió, quan vaig estar al Departament d'Educació, vaig veure com cada centre feia tot allò que podia i més per atendre als alumnes, per tant, animo que es continuï fent així i que la sensació que no arribem a tot, que podríem fer més, la tindrem sempre. Això forma part de tenir inquietud i ser bons docents.